

Alnus glutinosa Gaertn. - Aulne glutineux

Anglais : Black Alder

CARACTÉRISTIQUES GÉNÉRALES DE L'ESPÈCE

Répartition

Son aire naturelle couvre toute l'Europe et s'étend jusqu'en Asie occidentale et en Afrique du Nord. On le trouve jusqu'à 1 200 m d'altitude.

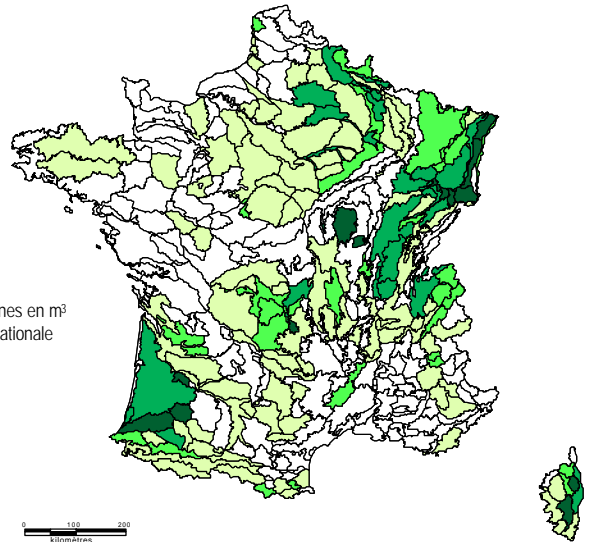
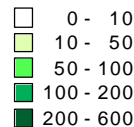
Il est commun dans une grande partie de la France, en plaine et en montagne, dans les forêts humides et le long des cours d'eau. Il devient rare en région méditerranéenne.

Éléments d'autécologie

L'aulne glutineux est une essence de lumière relativement plastique vis à vis du pH du sol. En revanche, cette espèce ripicole exige des terrains constamment alimentés en eau. Les modifications du niveau de la nappe lui sont néfastes.

Données : IFN 2001

Volume sur pied des grands aulnes en m³
par km² par région forestière nationale



RÉGIONS DE PROVENANCE DE L'AULNE GLUTINEUX

Une étude enzymatique a été menée sur 37 populations européennes ; elle montre une différenciation importante entre populations mais indépendante de l'origine géographique (Prat et al., 1992). Les données génétiques ne permettent donc pas de définir des régions de provenance.

Cependant, trois régions de provenance ont été établies d'après des données écologiques :

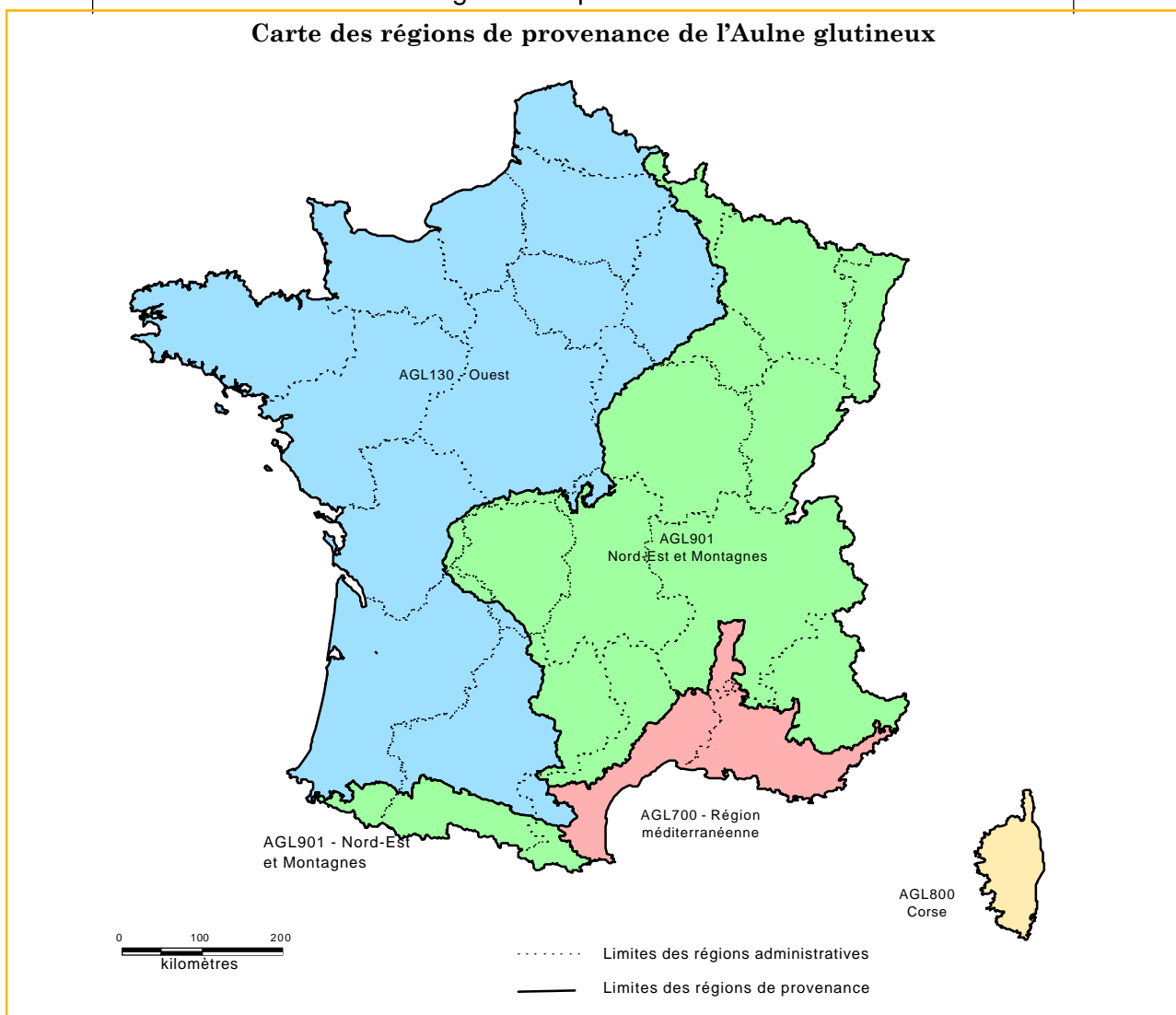
- ♦ l'ouest de la France avec un climat océanique (**AGL130-Ouest**),
- ♦ les massifs montagneux et le nord-est de la France avec un climat continental ou montagnard (**AGL901-Nord-Est et montagnes**),

- ♦ la région méditerranéenne (**AGL700-Région méditerranéenne**).

Des cytotypes originaux ayant été observés en Corse, l'île constitue la quatrième région de provenance (**AGL800-Corse**).

Régions de provenance

Carte des régions de provenance de l'Aulne glutineux



CONSEILS D'UTILISATION DES MFR DE L'AULNE GLUTINEUX

L'aulne glutineux est une espèce autochtone. Il est conseillé d'utiliser du matériel de la région de provenance locale, adapté aux conditions climatiques de la région.

Remarque : En France, actuellement, seule la catégorie identifiée est disponible.

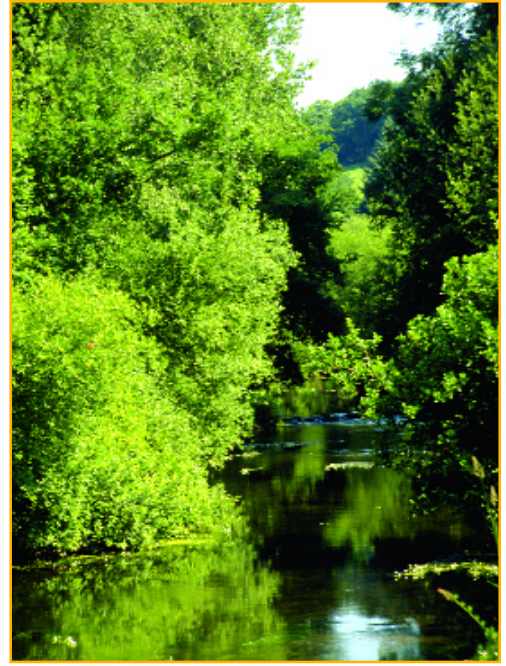
Zone d'utilisation (contour proche de celui des régions de provenance)	Matériels recommandés		Autres matériels utilisables	
	Nom	Cat.	Nom	Cat.
Ouest de la France	AGL130-Ouest	I	AGL901-Nord-Est et montagnes	I
Régions montagneuses et nord-est de la France	AGL901-Nord-Est et montagnes	I	AGL130-Ouest	I
Région méditerranéenne	AGL700-Région médi- terranéenne	I		
Corse	AGL800-Corse	I		

Descriptif des régions de provenance de l'Aulne glutineux

Code RP	Nom de la région de provenance	Surface (en milliers de km ²)	Altitude moyenne (min-maxi) (m)	Localisation, roches dominantes	Données climatiques			Espèces principales présentes dans la région de provenance (% en volume)
					Précipitations moyennes annuelles (saison de végétation)	Température moyenne annuelle (saison de végétation)	Déficit hydrique relatif annuel (pour T>7°C)	
AGL130	Ouest	284	120 (5-1190)	Terrains plutôt calcaires, crayeux, marneux, excepté dans le Massif armoricain (roches cristallines et métamorphiques)	796 mm (352 mm)	11°C (15,3°C)	15,8 % (17,4 %)	<i>Pinus pinaster</i> : 25 % <i>Quercus robur</i> : 18 % <i>Quercus petraea</i> : 16 % <i>Castanea sativa</i> : 6 % <i>Alnus glutinosa</i> ou <i>incana</i> ou <i>cordata</i> : 1 %
AGL901	Nord-Est et montagnes	186	440 (35-1200) (*)	- Massifs montagneux : majorité de roches cristallines et métamorphiques avec bordure plutôt calcaire - Nord-Est : sédimentaire (calcaires, marnes...)	1010 mm (480 mm)	9,7°C (14,6°C)	7,6 % (8,4 %)	<i>Fagus sylvatica</i> : 16 % <i>Abies alba</i> : 13 % <i>Picea abies</i> : 12 % <i>Quercus petraea</i> : 11 % <i>Quercus robur</i> : 10 % <i>Pinus sylvestris</i> : 9 % <i>Alnus glutinosa</i> ou <i>incana</i> ou <i>cordata</i> : 1 %
AGL700	Région méditerranéenne	30	211 (5-1200) (*)	- Majorité de calcaires et marnes - Camargue, plaines côtières: alluvions - Maures et Esterel : roches cristallines	750 mm (300 mm)	13,3°C (18,2°C)	27,9 % (29 %)	<i>Pinus halepensis</i> : 31 % <i>Quercus pubescens</i> : 25 % <i>Quercus ilex</i> : 12 % <i>Quercus suber</i> : 6 % <i>Pinus pinaster</i> : 6 % <i>Alnus glutinosa</i> ou <i>incana</i> ou <i>cordata</i> : 0,3 %
AGL800	Corse	7,3	449 (5-1200) (*)	- Roches cristallines (granites en majorité) - Schistes dans le nord-ouest de l'île - Alluvions dans la plaine de l'Est	850 mm (260 mm)	13,9°C (18,1°C)	33,7 % (34,4 %)	<i>Pinus nigra</i> spp. <i>laricio</i> : 31% <i>Quercus ilex</i> : 19 % <i>Pinus pinaster</i> : 18 % <i>Castanea sativa</i> : 10 % <i>Fagus sylvatica</i> : 10 % <i>Alnus glutinosa</i> ou <i>incana</i> ou <i>cordata</i> : 4 %

(*) : L'aulne glutineux n'étant pas ou peu présent au-dessus de 1 200 m d'altitude (Rameau et al., 1989), les régions de provenance sont limitées à 1 200 m d'altitude.

Alnus glutinosa Gaertn. - Aulne glutineux



Ripisylves propices à l'Aulne glutineux - photos MAAPAR/DGFAR



Peuplement de bouleaux - photo MAAPAR/DGFAR