

# Quercus ilex L. - Chêne vert (ou Yeuse)

Anglais : Holm Oak

## CARACTÉRISTIQUES GÉNÉRALES DE L'ESPÈCE

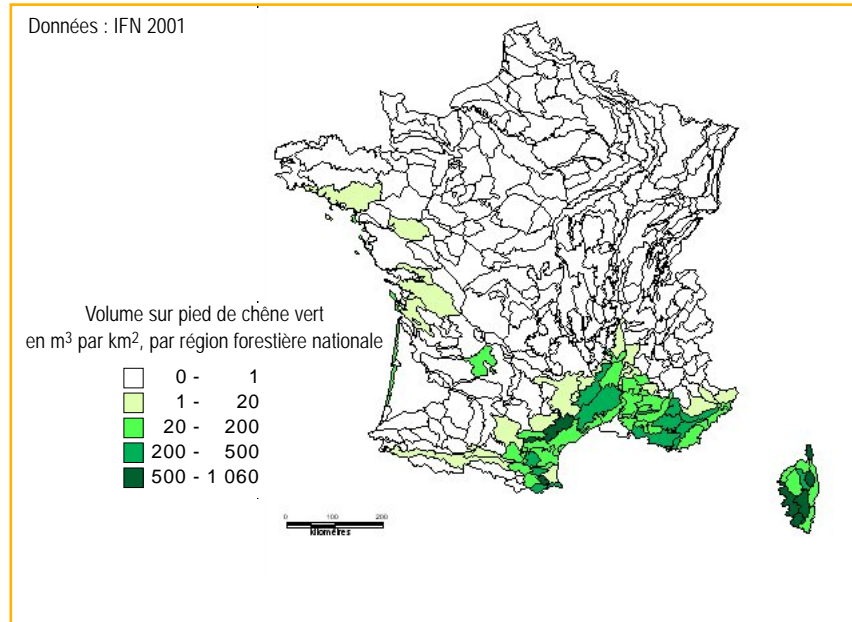
### Répartition

Le chêne vert est une espèce méditerranéenne typique. Cependant, son aire de distribution est très large, elle s'étend de la Turquie jusqu'au sud de la Bretagne et comprend toute l'Afrique du Nord.

En France, il est commun dans la région méditerranéenne, des Pyrénées orientales aux Alpes maritimes et en Corse. Il remonte dans la vallée du Rhône et est présent sur le littoral atlantique d'Arcachon jusqu'en Bretagne.

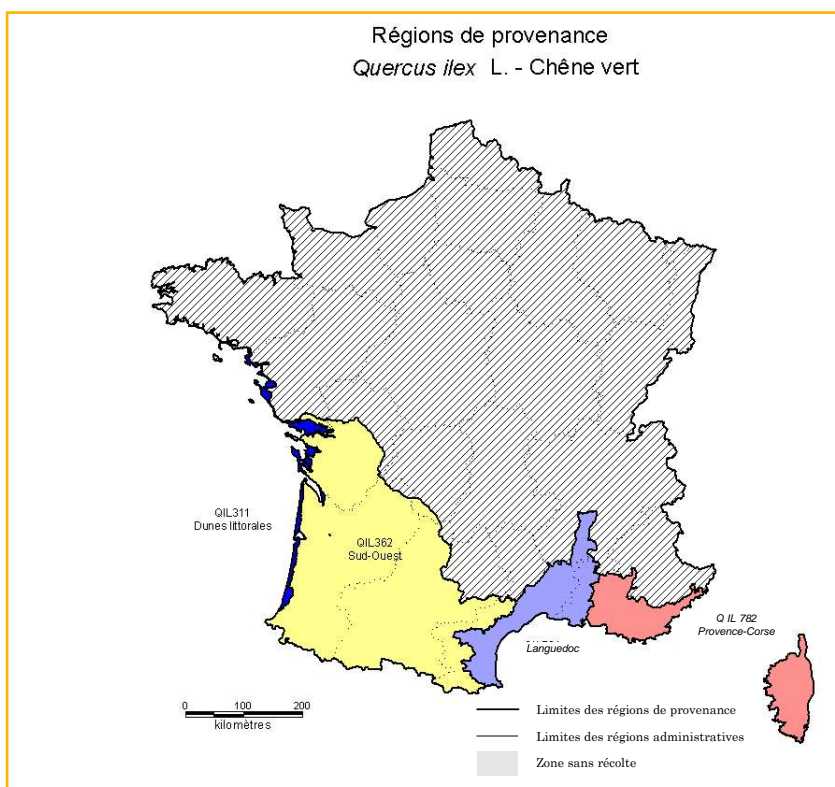
### Éléments d'autécologie

Le chêne vert est une espèce thermophile, résistante à la sécheresse mais sensible au froid humide (attaques de champignons). Il n'a pas de préférence de sol et il peut



coloniser les sols peu profonds sur calcaire où il est moins concurrencé que sur sols profonds.

## RÉGIONS DE PROVENANCE DU CHÊNE VERT



D'après les études sur l'ADNcp, les peuplements de chêne vert auraient deux origines distinctes : une origine italienne à l'est du Rhône et une origine espagnole à l'ouest (Lumaret, comm. pers.). De plus, deux types morphologiques, distingués également par les études enzymatiques, sont observés (Michaud et al., 1995) :

- ♦ un type "ilex" avec des feuilles grandes et minces que l'on trouve sous climat doux et humide, c'est à dire sur le littoral ;
- ♦ un type "rotundifolia" à feuilles petites et épaisses présent sous un climat plus sec et froid, c'est à dire dans les zones plus continentales.

Par conséquent, quatre régions de provenance ont été créées :

- ♦ l'est du Rhône avec la Corse (QIL782) : région de provenance qui rassemble plus fréquemment les origines italiennes de type "ilex"
- ♦ l'ouest du Rhône et le Sud Ouest (sauf les dunes littorales) d'origine probablement espagnole et de type

## Quercus ilex L. - Chêne vert (ou Yeuse)

plus fréquent "rotundifolia" a été séparée en deux régions de provenance :

- l'une à climat méditerranéen

(QIL701-Languedoc)  
 - l'autre à climat plus océanique (QIL-362-Sud-Ouest)  
 ♦ les dunes du littoral atlantique

(QIL311) d'origine espagnole, mais plutôt de type "ilex" à cause de son adaptation au climat océanique.

## CONSEILS D'UTILISATION DES MFR DU CHÊNE VERT

Le chêne vert est autochtone en France, l'utilisation de la région de provenance locale est conseillée.

Remarque : En France, actuellement, seule la catégorie identifiée est disponible.

Zone d'utilisation	Matériels recommandés		Autres matériels utilisables	
	Nom	Cat.	Nom	Cat.
Dunes du littoral atlantique	QIL311-Dunes littorales	I		
Sud-Ouest	QIL362-Sud-Ouest	I	QIL701-Languedoc	I
Languedoc	QIL701-Languedoc	I	QIL362-Sud-Ouest	I
Provence et Corse	QIL782-Région méditerranéenne Est-Corse	I		

### Descriptif des régions de provenance du Chêne vert

Code RP	Nom de la région de provenance	Surface (en milliers de km <sup>2</sup> )	Altitude moyenne (min-max) (m)	Localisation, roches dominantes	Données climatiques			Espèces principales présentes dans la région de provenance (% en volume)
					Précipitations moyennes annuelles (saison de végétation)	Température moyenne annuelle (saison de végétation)	Déficit hydrique relatif annuel (et pour T>7°C)	
QIL 311	Dunes littorales	4	10	Dunes littorales	840 mm (340 mm)	12,6°C (16,5°C)	18,6 % (19,7 %)	<i>Pinus pinaster</i> : 94 % <b><i>Quercus ilex</i> : 1 %</b>
QIL 362	Sud-Ouest	94	230	- Dominante de calcaires, marnes - Landes et vallées: alluvions - Pyrénées : roches cristallines et métamorphiques	930 mm (410 mm)	12,1°C (16,4°C)	14 % (14,9 %)	<i>Pinus pinaster</i> : 36 % <i>Quercus robur</i> : 13 % <i>Fagus sylvatica</i> : 9 % <i>Quercus pubescens</i> : 8 % <i>Castanea sativa</i> : 7 % <b><i>Quercus ilex</i> : 0,5 %</b>
QIL 701	Languedoc	19	150	- Majorité de calcaires et marnes - Camargue, plaines côtières : alluvions	750 mm (310 mm)	13,5°C (18,4°C)	27,7 % (28,6 %)	<i>Quercus pubescens</i> : 29 % <i>Pinus halepensis</i> : 16 % <b><i>Quercus ilex</i> : 15 %</b> <i>Populus sp.</i> : 8 % <i>Fagus sylvatica</i> : 6 %
QIL 782	Région méditerranéenne Est-Corse	19	400 (5-1500) (*)	- Maures et Esterel: roches cristallines - Corse : majorité de roches cristallines - Provence : majorité de calcaire	810 mm (280 mm)	13,3°C (17,8°C)	30,1 % (31,2 %)	<i>Pinus halepensis</i> : 20 % <i>Pinus nigra spp. laricio</i> : 15 % <b><i>Quercus ilex</i> : 15 %</b> <i>Pinus pinaster</i> : 13 % <i>Quercus pubescens</i> : 12 % <i>Quercus suber</i> : 6 % <i>Castanea sativa</i> : 6 %

(\*) : Le chêne vert n'étant plus présent au-dessus de 1 500 m d'altitude (Rameau et al., 1989), les régions de provenance sont limitées à 1 500 m d'altitude.