

Les variétés disponibles et les conseils d'utilisation

- L'annexe n°1 présente la liste exhaustive des cultivars inscrits, au 01/03/02, dans les 15 pays membres de l'Union Européenne : 145 cultivars monoclonaux et 10 cultivars multiclonaux. S'ils sont tous commercialisables sur l'ensemble de l'UE, seuls quelques dizaines sont intéressants pour la populiculture française (voir colonne appréciation). Certains cultivars bénéficient d'un Certificat d'Obtention Végétale.

- L'annexe n°2 décrit plus en détail 44 cultivars actuellement jugés intéressants pour la populiculture française. En particulier, le chapitre 2 précise leur sensibilité aux principaux parasites observés en France et le chapitre 3 leurs exigences stationnelles et sylvicoles. L'intérêt de ces cultivars a été démontré lorsqu'après expérimen-

tations, les résultats obtenus en France étaient satisfaisants pour au moins deux exigences. L'objectif est en particulier de proposer un nombre important de cultivars afin d'encourager la diversification des peupleraies. En terme de productivité, l'intérêt des cultivars proposés reste inégal et il convient de rechercher une bonne adéquation entre leurs exigences et les conditions de stations. Les travaux et observations ayant permis de constituer ce document ont été menés par les membres du GIS Peuplier, avec le concours de l'IDF et du Réseau Expérimentations Peuplier de la Forêt Privée Française.

- L'annexe n°3 présente la liste régionalisée des cultivars éligibles aux aides de l'Etat (Circulaire DERF/SDF/C2002-3022). Cette liste est actualisée périodiquement sur avis de la Commission Nationale du Peuplier. L'actualisation proposée tient compte de l'évolution du contexte

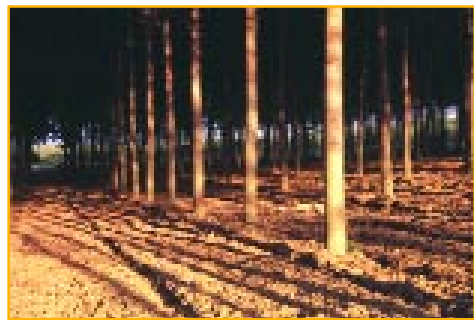
sanitaire et de l'apparition sur le marché de nouveaux cultivars.

Le Matériel amélioré prochainement commercialisable

Les instituts obtenteurs étrangers (principalement belges, italiens et néerlandais) présentent régulièrement de nouvelles variétés à l'homologation évaluées dans le cadre du GIS. Il s'agit principalement de cultivars euraméricains. Notons que si les instituts italiens et belges maintiennent chacun un programme d'amélioration, le programme néerlandais est presque complètement abandonné. Concernant la France, les premières sorties variétales issues des travaux du GIS sont attendues vers 2007-2010, il s'agira de cultivars de *P. deltoides*. En outre, d'importants efforts de recherche sont faits sur les hybrides interaméricains et euraméricains.

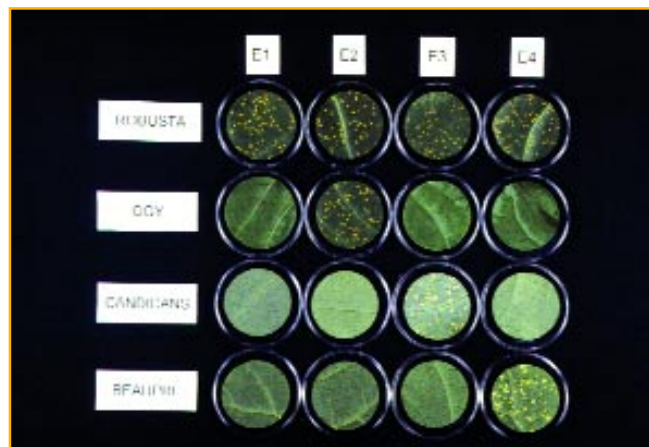


Ci-dessus : comparaison entre un arbre atteint et un arbre résistant à la rouille
photo Catherine Bastien (INRA Orléans)



Peupleraies du Poitou - photos Marc Vilar (INRA Orléans)

Ci-contre : différents stades de développement de la rouille (melemptora larici-populina)
photo Marc Vilar (INRA Orléans)



Comparaison des résistances de plusieurs cultivars aux rouilles E1 à E4
photo Catherine Bastien (INRA Orléans)

Annexe n° 1
Cultivars de peupliers inscrits sur les catalogues des pays membres de l'U.E.
Situation au 01/03/02

Variété	Pays d'inscription	Appré- ciation	Facteurs limitants	Utilisation, intérêt
I- CULTIVARS MONOCLONAUX				
Section Aïgeros				
<i>Populus deltoides</i>				
Alcinde	FR,	+	chancre bactérien	sud Loire
Carolin	FR,	+	difficulté de reprise	clone méridional
Dvina	IT,	+		clone méridional
Harvard	IT,	-	virus de la mosaïque	
Lena	IT,	+		clone méridional
Lincoln	DE,	0		
Lux	ES, FR, IT,	+	fragilité au vent	intérêt limité, clone méridional
Marquette	DE,	0		
Onda	IT,	0		
Peoria	DE,	0		
<i>Populus nigra</i>				
Ankum	NL,	nc		
Brandaris	NL,	nc		
Italica	NL,	0		
Jean Pourtet	IT,	0		
Loenen	NL,	nc		
Schoorldam	NL,	nc		
Tr 56/75	ES,	nc		
Vereecken	NL,	+		clone nordique, alignements
Wolterson	NL,	nc		
<i>Populus x canadensis (syn. P. x euramericana, peupliers euraméricains)</i>				
302 San Giacomo	IT,	0		
A4A	IT,	+		
Adige	IT,	+		sud Bassin Parisien
Agathe F	ES,	-	<i>Melampsora sp.</i>	
Allenstein	DE,	0		
Ballattino	IT,	nc		
Bellini	IT,	0	<i>Melampsora sp.</i>	
Bietigheim	DE,	0	<i>Melampsora larici p.</i>	
BL Costanzo	IT,	+		clone méridional
Blanc du Poitou	DE, FR,	+	chancre bactérien	sud Loire, milieux humides
Bleu d'Exaerde	BE,	0		
Boccalari	IT,	+		sud Bassin Parisien
Brabantica	AT,	0	<i>Melampsora larici p*chancre</i>	
Branagesi	IT,	+		sud Bassin Parisien
Brenta	IT,	+	<i>Melampsora larici p.</i>	clone méridional
Büchig	DE,	0		
Campeador	ES,	-	<i>Marssonina brunnea</i>	
Cappa Bigliona	IT,	+		clone méridional
Carolina di Santena	IT,	nc		
Carpaccio	IT,	+		clone méridional
Casale 78	UK,	0		
Cima	FR, IT,	0	<i>Melampsora larici p. *</i>	
Dolomiten	DE,	0		
Dorskamp	FR, NL,	+	chancre bactérien	clone plastique
Drömling	DE,	0		
Ellert	NL,	0	<i>Melampsora larici p. *</i>	
Flachslanden	BE, DE,	0		
Flevo	ES, FR, NL,	+		clone nordique
Gattoni	IT,	+		sud Bassin Parisien
Gaver	BE, NL, UK,	+		clone nordique
Gelrica	BE, DE, NL, UK,	0		
Ghoy	BE, FR, NL, UK,	+	<i>Melampsora larici p. *</i>	clone nordique
Gibecq	BE, UK,	0		

Populus ssp. - Peupliers cultivés

Variété	Pays d'inscription	Appré- ciation	Facteurs limitants	Utilisation, intérêt
Grandis	DE,	-	chancre bactérien	
Guardi	IT,	0		clone méridional
Harff	AT, BE, DE,	0		
Hees	NL,	+	<i>Melampsora larici p.*</i>	clone nordique
Heidemij	BE, DE, UK,	0		
I-154	IT,	0	<i>Marssonina brunnea</i>	
I-214	AT, BE, DE, ES, FR, IT,	+	<i>Marssonina brunnea</i>	populiculture intensive
I-262	IT,	-	<i>Marssonina brunnea</i>	
I-455	IT,	-	<i>Marssonina brunnea</i>	
I-45-51	AT, FR, IT,	+	<i>Melampsora larici p.</i> , chancre	clone plastique
I-488	ES,	-		
Isières	BE,	-	<i>Melampsora larici p.*</i>	
Jacometti 75A	AT,	nc		
Jacometti 78B	DE,	0		
Kopecky	AT,	nc		
Koster	NL,	+	<i>Marssonina brunnea</i>	clone plastique
Lambro	IT,	+		clone méridional
Lampertheim	DE,	-	<i>Melampsora sp.</i>	
Lingenfeld	DE,	0		
Loens	BE, DE,	-	chancre bactérien	
Luisa Avanzo	ES, FR, IT,	0	<i>Melampsora larici p.*</i>	
Marilandica	BE, DE, NL,	0		
MC	ES,			
Mella	IT,	+		clone méridional
Muur	BE,	+		
Neupotz	AT, BE, DE,	-	chancre bactérien	
Neva	IT,	0	<i>Melampsora sp.</i> , <i>Marssonina</i>	
Ogy	BE,	-	<i>Melampsora larici p.*</i>	
Ostia	DE,	-	<i>Marssonina brunnea</i>	
Oudenberg	BE,	+		
Pan	IT,	+		clone méridional
Pannonia	AT,	nc		
Patrizia Invernizzi	IT,	nc		
Primo	BE, NL, UK,	-	<i>Melampsora larici p.*</i>	
Régénééré de Neeroeteren	BE,	0		
Rintheim	DE,	0	<i>Melampsora larici p.</i>	
Robusta	AT, BE, DE, FR, NL, UK	+	<i>Melampsora sp.</i>	clone nordique, alignements
San Martino	IT,	0	virus de la mosaïque, chancre	clone méridional
Serotina	BE, NL, UK,	0	maladies foliaires	
Serotina de Selys	BE,	0		
Serotina erecta	BE,	0		
Soligo	IT,	+		clone méridional
Spijk	NL,	-	<i>Marssonina brunnea</i>	
Stella Ostigliese	IT,	+		sud Bassin Parisien
Tannenhoeft	DE,	0		
Tardif de Champagne	BE, DE, FR,	+	maladies foliaires	intérêt limité
Timavo	IT,	+		clone méridional
Triplo	ES, IT,	+		clone plastique
Virginie de Frignicourt	ES	-	<i>Marssonina brunnea</i>	
Vesten	BE,	+		
Section Tacamahaca				
<i>Populus trichocarpa</i>				
Blom	NL,	0		
Columbia River	BE, DE, FR, UK,	+		stations acides
Fritzi-Pauley	BE, DE, FR, UK,	+	vent	stations acides
Mulhe Larsen	AT, DE, DK,	-	chancre bactérien	
Scott Pauley	DE, UK,	0		
Trichobel	BE, FR, UK,	+		stations acides
<i>P. suaveolens</i> x <i>P. trichocarpa</i> (syn. <i>P. maximowiczii</i> x <i>P. trichocarpa</i>)				
Androscogin	AT, DE,	-	chancre bactérien	
OP42	DK,	nc		

Variété	Pays d'inscription	Appré- ciation	Facteurs limitants	Utilisation, intérêt
Section Populus (syn. Leuce)				
<i>P. alba</i>				
Marte	IT,	nc		
Saturno	IT,	nc		
Villafraanca	IT,	+		ornementation, milieux salés
<i>Populus x canescens</i>				
Bunderbos	NL,	nc		
Canescens	UK,	nc		
De Moffart	NL,	nc		
Enniger	DE, NL,	nc		
Honthorpa	DE,	nc		
Ingolstadt 3a	DE,	nc		
Rajane	FR,	+	<i>Agrobacterium tumefaciens</i>	sols forestiers, création de couverts boisés
Rudolf Schmidts Graupappel	DE,	nc		
Schijnjndel	NL,	nc		
Schleswig	DE,	nc		
Schylp Marsch	DE,	nc		
Witte van Haamstede	NL,	nc		
<i>P. tremula x P. tremuloides</i>				
Astria	DE,	-	chancre bactérien, <i>Hypoxyton</i>	
Hybride intersectionnaux				
<i>P. deltoides x P. alba</i>				
Mincio	ES	-	<i>Melampsora sp.</i>	
<i>P. deltoides x P. suaveolens (syn. P. deltoides x P. maximowiczii)</i>				
Eridano	IT,	0		
Suwon	NL,	nc		
<i>P. deltoides x P. trichocarpa (syn. P. x interamericana, P. x generosa)</i>				
Barn	NL,	0	<i>Melampsora larici p. *</i> , chancre	
Beaupré	BE, ES, FR, UK,	+	<i>Melampsora larici p. *</i> , vent	
Boelare	BE, FR,	+	<i>Melampsora larici p. *</i> , vent	
Donk	FR, NL,	+	<i>Melampsora larici p. *</i> , vent, chancre	
Grimminge	BE,	0	<i>Melampsora larici p. *</i>	
Hazendans	BE, UK,	0	<i>Melampsora larici p. *</i> , vent	
Hoogvorst	BE, UK,	0	<i>Melampsora larici p. *</i> , vent	
Hunnegem	BE, FR,	0	<i>Melampsora larici p. *</i> , vent	
Raspalje	BE, ES, FR, UK,	+	<i>Melampsora larici p. *</i> , vent	
Unal	BE, FR,	+	<i>Melampsora larici p. *</i> , vent	
<i>P. trichocarpa x P. balsamifera</i>				
Balsam Spire	UK,	0		
<i>P. deltoides x P. simonii</i>				
T30	AT,	nc		
<i>P. x canadensis x P. x interamericana</i>				
Taro	IT,	+		clone méridional
<i>P. suaveolens x P. x berolinensis (syn. P. maximowiczii x P. x berolinensis)</i>				
Oxford	AT, DE, NL,	-	chancre bactérien	
<i>P. suaveolens x P. nigra (syn. P. maximowiczii x P. nigra)</i>				
Kamabuchi-1	AT,	nc		
Rochester	AT, DE,	-	chancre bactérien	

Populus ssp. - Peupliers cultivés

Variété	Pays d'inscription	Appré- ciation	Facteurs limitants	Utilisation, intérêt
II- CULTIVARS MULTICLONAUX				
Section Tacamahaca				
<i>P. trichocarpa</i>				
Brühl	DE,	-	chancre bactérien pour certains	
Section Populus (syn. Leuce)				
<i>P. tremula</i>				
Ahle	DE,	-	chancre bactérien pour certains	
Mölmke	DE,	-	chancre bactérien pour certains	
Olbe	DE,	-	chancre bactérien pour certains	
Tapiau	DE,	-	chancre bactérien pour certains	
<i>P. tremula x P. tremuloides</i>				
Beberbeck	DE,	-	chancre bactérien pour certains	
Hybridasp-00	SE,	nc		
Münden	DE,	-	chancre bactérien pour certains	
Vaake	DE,	-	chancre bactérien pour certains	
<i>P. suaveolens x P. nigra (syn. P. maximowiczii x P. nigra)</i>				
Max	DE,	nc		

Les appréciations, facteurs limitants et intérêts, définis pour les cultivars, sont valables dans les conditions de la popuiculture française.

Légende

Pays d'inscription

Autriche (AT), Belgique (BE), Allemagne (DE), Danemark (DK), Espagne (ES), France (FR), Italie (IT), Pays-bas (NL), Suède (SE), Royaume-Uni (UK)

Appréciation

nc : comportement inconnu, prudence indispensable

- : cultivar à proscrire, risque sanitaire grave

0 : cultivar sans intérêt, croissance faible ou comportement sanitaire médiocre

+ : culture possible au moins sur une partie du territoire national. Les cultivars présentant une sensibilité au chancre bactérien sont à éviter dans les régions du nord de la France. Pour les cultivars sensibles aux maladies foliaires *Melampsora larici-populina* et/ou *Marssonina brunnea*, la croissance peut dans certaines situations être sérieusement affectée.

Facteurs limitants

* : comportement vis-à-vis de *Melampsora larici-populina* dépendant de la fréquence locale de la race physiologique à laquelle le cultivar est sensible

Sources

- AT (Autriche) : U. SCHULTZE (Institute of Forest Genetics, Federal Forest Research Centre), com. pers.

- BE (Belgique) : A. BUXANT (Service Matériel de reproduction, Ministère des Classes moyennes et de l'Agriculture), com. pers.

- DE (Allemagne) : list of approved basic material for forest reproductive material in the Federal Republic of Germany (Status:01, October 1997)

- DK (Danemark) : extrait du catalogue danois des matériels de base

- ES (Espagne) : rapport à la 21ème session de la CIP (période 1996-1999)

- FR : catalogue français des matériels de base

- IT (Italie) : "Registro Nazionale dei Cloni Forestali" et décret ministériel du 30 mars 2001

- NL (Pays-Bas) : catalogue néerlandais des matériels de base (mise à jour de décembre 2001, S. DE VRIES, com. pers.)

- SE (Suède) : C. STROMBERG (National Board of Forestry, Forest Management Department), com. pers.

- UK (Royaume-Uni) : list of clones under the RFM Regulations

Annexe n° 2

1 - Liste de 44 cultivars du genre *populus* jugés intéressants dans les conditions françaises et admis en septembre 2003 dans le registre national des matériels de base

Cultivar	Espèce	Type de croisement	Sexe	Pays de sélection
A4A ^{***}	<i>P. x canadensis</i> Moench	<i>P. deltoides</i> x <i>P. nigra</i>	F	Italie
BL Costanzo ¹	<i>P. x canadensis</i> Moench	<i>P. deltoides</i> x <i>P. nigra</i>	F	Italie
Blanc du Poitou	<i>P. x canadensis</i> Moench	<i>P. deltoides</i> x <i>P. nigra</i>	M	France
Boccalari ^{2,*}	<i>P. x canadensis</i> Moench	<i>P. deltoides</i> x <i>P. nigra</i>	F	Italie
Brenta ^{***}	<i>P. x canadensis</i> Moench	<i>P. deltoides</i> x <i>P. nigra</i>	F	Italie
Cappa Bigliona	<i>P. x canadensis</i> Moench	<i>P. deltoides</i> x <i>P. nigra</i>	F	Italie
Carpaccio [*]	<i>P. x canadensis</i> Moench	<i>P. deltoides</i> x <i>P. nigra</i>	F	Italie
Dorskamp	<i>P. x canadensis</i> Moench	<i>P. deltoides</i> x <i>P. nigra</i>	M	Pays-Bas
Flevo	<i>P. x canadensis</i> Moench	<i>P. deltoides</i> x <i>P. nigra</i>	M	Pays-Bas
Gaver	<i>P. x canadensis</i> Moench	<i>P. deltoides</i> x <i>P. nigra</i>	M	Belgique
Ghoy	<i>P. x canadensis</i> Moench	<i>P. deltoides</i> x <i>P. nigra</i>	M	Belgique
Hees	<i>P. x canadensis</i> Moench	<i>P. deltoides</i> x <i>P. nigra</i>	F	Pays-Bas
I-214	<i>P. x canadensis</i> Moench	<i>P. deltoides</i> x <i>P. nigra</i>	F	Italie
I-45-51	<i>P. x canadensis</i> Moench	<i>P. deltoides</i> x <i>P. nigra</i>	M	Italie
Kopecky	<i>P. x canadensis</i> Moench	<i>P. deltoides</i> x <i>P. nigra</i>	M	Hongrie
Koster	<i>P. x canadensis</i> Moench	<i>P. deltoides</i> x <i>P. nigra</i>	M	Pays-Bas
Lambro ^{***}	<i>P. x canadensis</i> Moench	<i>P. deltoides</i> x <i>P. nigra</i>	M	Italie
Mella ^{***}	<i>P. x canadensis</i> Moench	<i>P. deltoides</i> x <i>P. nigra</i>	F	Italie
Muur	<i>P. x canadensis</i> Moench	<i>P. deltoides</i> x <i>P. nigra</i>	M	Belgique
Oudenberg	<i>P. x canadensis</i> Moench	<i>P. deltoides</i> x <i>P. nigra</i>	F	Belgique
Pannonia	<i>P. x canadensis</i> Moench	<i>P. deltoides</i> x <i>P. nigra</i>	F	Hongrie
Robusta	<i>P. x canadensis</i> Moench	<i>P. deltoides</i> x <i>P. nigra</i>	M	France
San martino [*]	<i>P. x canadensis</i> Moench	<i>P. deltoides</i> x <i>P. nigra</i>	F	Italie
Soligo ^{***}	<i>P. x canadensis</i> Moench	<i>P. deltoides</i> x (<i>P. deltoides</i> x <i>P. nigra</i>) x ? ^{****}	M	Italie
Tardif de Champagne [*]	<i>P. x canadensis</i> Moench	<i>P. deltoides</i> x <i>P. nigra</i>	M	France
Triplo	<i>P. x canadensis</i> Moench	<i>P. deltoides</i> x (<i>P. deltoides</i> x <i>P. nigra</i>)	M	Italie
Vesten	<i>P. x canadensis</i> Moench	<i>P. deltoides</i> x <i>P. nigra</i>	F	Belgique
Alcinde	<i>P. deltoides</i> Marsh.	-	M	France
Carolin [*]	<i>P. deltoides</i> Marsh.	-	M	France
Dvina	<i>P. deltoides</i> Marsh.	-	M	Italie
Lena	<i>P. deltoides</i> Marsh.	-	M	Italie
Lux [*]	<i>P. deltoides</i> Marsh.	-	F	Italie
Columbia River [*]	<i>P. trichocarpa</i> Torr. & Gray	-	M	Belgique
Fritzi Pauley	<i>P. trichocarpa</i> Torr. & Gray	-	F	Belgique
Trichobel	<i>P. trichocarpa</i> Torr. & Gray	<i>P. trichocarpa</i> x <i>P. trichocarpa</i>	M	Belgique
Beaupré ^{**}	<i>P. x interamericana</i>	<i>P. trichocarpa</i> x <i>P. deltoides</i>	F	Belgique
Boelare ^{**}	<i>P. x interamericana</i>	<i>P. trichocarpa</i> x <i>P. deltoides</i>	F	Belgique
Donk [*]	<i>P. x interamericana</i>	<i>P. deltoides</i> x <i>P. trichocarpa</i>	F	Pays-Bas
Raspalje	<i>P. x interamericana</i>	<i>P. trichocarpa</i> x <i>P. deltoides</i>	F	Belgique
Unal	<i>P. x interamericana</i>	<i>P. trichocarpa</i> x <i>P. deltoides</i>	M	Belgique
Taro ^{***}	<i>P. x canadensis</i> Moench x <i>P. x interamericana</i>	(<i>P. deltoides</i> x (<i>P. deltoides</i> x <i>P. nigra</i>) x (<i>P. deltoides</i> x (<i>P. deltoides</i> x <i>P. trichocarpa</i>)))	M	Italie
Vereecken [*]	<i>P. nigra</i> L.	-	M	Pays-Bas
Villafranca [*]	<i>P. alba</i> L.	<i>P. alba</i> x <i>P. alba</i>	F	Italie
Rajane [*]	<i>P. x canescens</i> (Ait.) Sm.	<i>P. tremula</i> x <i>P. alba</i>	F	France

M : Mâle F : Femelle

1, 2 : cultivars italiens présentant plusieurs appellations. Des tests d'identification par marqueurs moléculaires (BIOGEVES, novembre 2001) ont montré des caractères génétiques identiques au sein des appellations BL Costanzo, Cappa Bigliona, Pan, MC d'une part (groupe 1) et Boccalari, Branagesi, Gattoni, Stella Ostigliese, Adige d'autre part (groupe 2). Des appellations génériques sont couramment utilisées en Italie et seront vraisemblablement admises à l'avenir ; il s'agit de 'Bianco Lomellina' pour le groupe 1 et de 'Canadese' pour le groupe 2.

* : intérêt éventuel en diversification de la populiculture

** : cultivars à proscrire actuellement compte tenu des risques sanitaires

*** : admission provisoire en catégorie testée faite par l'Italie le 30/02/2001


**** : père inconnu car croisement effectué en pollinisation libre


2 - principaux agents pathogènes pouvant limiter l'emploi de certains cultivars

A) EURAMÉRICAINS

Cultivar	<i>Xanthomona populi</i>	<i>Marssonina brunnea</i>	<i>Melampsora larici-populina</i>	<i>Melampsora allii-populina</i>	<i>Discosporium populeum (=Dothichiza)</i>	Observations
A4A	+	+	*	?	?	* Comportement dépendant de la race physiologique
BL Costanzo	+			+		
Blanc du Poitou		+	+	+		
Boccalari	+			+		
Brenta	+	+	+	+	+	
Cappa Bigliona	?					
Carpaccio	+	+	*	+		* Comportement dépendant de la race physiologique
Dorskamp		+	*	+		* Comportement dépendant de la race physiologique
Flevo	+	+	+	+		
Gaver	+	+	+		?	
Ghoy	+		*	+	+	* Comportement dépendant de la race physiologique
Hees	+	+	*	+	?	* Comportement dépendant de la race physiologique
I-214	+		+	+	+	Sensibilité élevée à <i>Phloeomyzus passerinii</i> (pucceron lanigère)
I-45-51				+	+	
Kopecki	?	?	*	?	?	* Comportement dépendant de la race physiologique
Koster	+		+	+	?	
Lambro	+	+	+	+	+	
Mella	+	+	+	+	+	
Muur	+	?	*	?	?	* Comportement dépendant de la race physiologique
Oudenberg	+	?	*	?	?	* Comportement dépendant de la race physiologique
Pannonia	?	?	*	?	?	* Comportement dépendant de la race physiologique
Robusta	+					
San martino	?	+	+	?	+	
Soligo	+	+	+	+	+	Sensibilité au virus de la mosaïque
Tardif de Champagne	+			+	+	
Triplo	+		+	+	+	Sensibilité élevée à <i>Phloeomyzus passerinii</i> (pucceron lanigère)
Vesten	+	?	*	?	?	* Comportement dépendant de la race physiologique

+ Comportement satisfaisant

 fortes attaques possibles du pathogène

 niveau d'infection variable selon la fréquence locale de la race à laquelle le cultivar est sensible. Augmentation rapide des attaques lorsque la culture de ce cultivar, ou de cultivar de même comportement, se développe

? comportement du cultivar non connu

B) TRICHOCARPA

Cultivar	Chancre bactérien	<i>Marssonina brunnea</i>	<i>Melampsora larici-populina</i>	<i>Melampsora allii-populina</i>	<i>Discosporium populeum (=Dothichiza)</i>	Observations
Columbia River	+	+	+	+	+	
Fritz Pauley	+	+	+	+	+	
Trichobel	+	+	+	+	+	

c) DELTOÏDES

Cultivar	Chancre bactérien	<i>Marssonina brunnea</i>	<i>Melampsora larici-populina</i>	<i>Melampsora allii-populina</i>	<i>Discoporium populeum</i> (=Dothichiza)	Observations
Alcinde		+	+	+	?	Sensible au virus de la mosaïque
Carolin	?	+	+		?	
Dvina	+	+	+	+	+	
Lena		+	+	+	+	
Lux		+	+	+	+	Sensible au virus de la mosaïque

d) INTERAMÉRICAINS

Cultivar	Chancre bactérien	<i>Marssonina brunnea</i>	<i>Melampsora larici-populina</i>	<i>Melampsora allii-populina</i>	<i>Discoporium populeum</i> (=Dothichiza)	Observations
Beaupré	+	+	*		+	* Comportement dépendant de la race physiologique
Boelare	+	+	*		+	* Comportement dépendant de la race physiologique
Donk		+	*	+	+	* Comportement dépendant de la race physiologique
Raspalje	+	+	*		?	* Comportement dépendant de la race physiologique
Unal	+	+		+	+	

c) DIVERS

Cultivar	Chancre bactérien	<i>Marssonina brunnea</i>	<i>Melampsora larici-populina</i>	<i>Melampsora allii-populina</i>	<i>Discoporium populeum</i> (=Dothichiza)	Observations
Taro	+	+	+	+	+	
Vareecken	+	+		+		
Villafranca	?	+	+	+	+	
Rajane	+	+	+	+	+	Sensible à <i>Agrobacterium tumefaciens</i> (crown gall)

* Comportement satisfaisant

fortes attaques possibles du pathogène

niveau d'infection variable selon la fréquence locale de la race à laquelle le cultivar est sensible. Augmentation rapide des attaques lorsque la culture de ce cultivar, ou de cultivar de même comportement, se développe

? comportement du cultivar non connu

3 - exigences stationnelles et sylvicoles

A) EURAMÉRICAINS

Cultivar	Principales caractéristiques (hors aspects pathologiques)		Situations à proscrire	Situations optimales Intérêts
	Avantages	Faiblesses		
A4A	?	?	?	?
BL Costanzo	Rectitude du tronc Très peu sensible au phototropisme		Stations avec rupture estivale d'alimentation en eau	
Blanc du Poitou	Accepte plans d'eau superficiels Longévité	Croissance juvénile faible Flexuosité du tronc Sensibilité au phototropisme	Zones à chancre bactérien	Stations à plan d'eau superficiel
Boccalari	Qualité du bois Rectitude du tronc Très peu sensible au phototropisme		Stations avec rupture estivale d'alimentation en eau	Zone méridionale Populiculture intensive
Brenta	Rectitude du tronc			
Cappa Bigliona	?	?	?	?
Carpaccio		Faible amplitude édaphique	Stations à plan d'eau superficiel	Zone méridionale Populiculture intensive
Dorskamp	Forte production Large amplitude édaphique Qualité du bois	Sensibilité au phototropisme Flexuosité du tronc – Port "en drapeau" sous vents dominants	Zones à chancre bactérien Stations sous vents dominants	Stations alluviales, y compris stations sèches et sur sol lourds
Flevo	Large amplitude édaphique Qualité du bois	Croissance juvénile faible Port "en drapeau" sous vents dominants	Stations sous vents dominants	Stations alluviales, y compris stations sèches, au nord du Bassin Parisien
Gaver	Qualité du bois	Croissance juvénile faible		Stations alluviales au nord du Bassin Parisien
Ghoy	Accepte plans d'eau superficiels	Faible amplitude édaphique Croissance juvénile faible		Stations humides au nord du Bassin Parisien
Hees		Croissance juvénile faible		Zone nordique
I-214	Forte production Qualité du Bois	Sensibilité au phototropisme Fagilité au vents (chablis) Risques de fentes à l'abattage	Populiculture extensive Station sèche	Populiculture intensive sur stations riches
I-45-51	Rectitude du tronc Large amplitude édaphique Très peu sensible au phototropisme	Sensibilité à <i>Cryptorhynchus lapathi</i> L. (et bris de cimes) Décroissance forte	Zones à chancre bactérien	Stations à sols lourds ou stations sèches, au sud du Bassin Parisien Alignements
Kopecki	?	?	?	?
Koster	Rectitude du tronc Large amplitude édaphique Qualité du bois - Forte production	Croissance juvénile faible		Stations alluviales Alignements
Lambro	Forte production			Stations alluviales au sud du Bassin Parisien
Mella	Rectitude du tronc Forte production			Stations alluviales au sud du Bassin Parisien
Muur	?	?	?	?
Oudenberg	?	?	?	?
Pannonia	?	?	?	?
Robusta	Large amplitude édaphique Longévité	Faible production		Alignements en zone nordique
San martino	?	?	?	?
Soligo	Forte production Large amplitude édaphique			Stations alluviales au sud du Bassin Parisien
Tardif de Champagne	Longévité Qualité du bois	Faible production Faible amplitude édaphique		Zone nordique
Triplo	Forte production			Stations alluviales
Vesten	?	?	?	?

Zones à chancre bactérien : Nord-Pas-de-Calais, Picardie, Champagne-Ardenne, Lorraine, Haute-Normandie, Bassin Parisien, Bretagne. En l'absence d'information concernant la sensibilité au parasite des cultivars Brenta, Carpaccio, Lambro, Mella, Soligo, une utilisation dans les régions concernées doit être évitée.

B) TRICHOCARPA

Cultivar	Principales caractéristiques (hors aspects pathologiques)		Situations à proscrire	Situations optimales
	Avantages	Faiblesses		
Columbia River	Résistance à la concurrence Supporte pH bas	Formation de gourmands	Stations sèches Stations soumises à submersions temporaires en saison de végétation	Stations acides Populiculture forestière hors zones alluviales
Fritzi Pauley	Résistance à la concurrence Supporte pH bas	Fragilité au vent (bris de cime) Formation de gourmands Qualité du bois	Stations sèches Stations soumises à submersions temporaires en saison de végétation	Stations acides Populiculture forestière hors zones alluviales
Trichobel	Résistance à la concurrence Supporte pH bas	Formation de gourmands	Stations sèches Stations soumises à submersions temporaires en saison de végétation	Stations acides Populiculture forestière hors zones alluviales

C) DELTOÏDES

Cultivar	Principales caractéristiques (hors aspects pathologiques)		Situations à proscrire	Situations optimales
	Avantages	Faiblesses		
Alcinde	Accepte plans d'eau superficiels Qualité du bois Résistance au vent	Faible amplitude édaphique	Zones à chancre bactérien	Stations à textures équilibrée, au sud de la Loire
Carolin	Longévité Qualité du bois	Difficultés de reprise Croissance lente		Zone méridionale
Dvina	Forte production		Zones nordiques	Stations alluviales au sud de la Loire
Lena	Forte production	Fragilité au vent	Zones nordiques	Stations alluviales au sud de la Loire
Lux	Forte croissance juvénile Qualité du bois	Fragilité au vent Faible amplitude édaphique	Stations exposées au vent Stations sèches	Zone méridionale Stations bien alimentées en eau

D) INTERAMÉRICAINS

Cultivar	Principales caractéristiques (hors aspects pathologiques)		Situations à proscrire	Situations optimales
	Avantages	Faiblesses		
Beaupré	Large amplitude édaphique Rectitude du tronc Forte production	Fragilité au vent (bris de cime, courbure)	Stations ventées Stations soumises à submersion temporaire en saison de végétation	
Boelare	Large amplitude édaphique Rectitude du tronc	Fragilité au vent (bris de cime, courbure)	Stations ventées Stations soumises à submersion temporaire en saison de végétation	
Donk		Fragilité au vent (bris de cime, courbure)	Zones à chancre bactérien Stations ventées Stations soumises à submersion temporaire en saison de végétation	
Raspalje	Large amplitude édaphique Rectitude du tronc	Fragilité au vent (bris de cime, courbure)	Stations ventées Stations soumises à submersion temporaire en saison de végétation	
Unal	Large amplitude édaphique Rectitude du tronc	Fragilité au vent (bris de cime, courbure)	Stations ventées Stations soumises à submersion temporaire en saison de végétation	

Zones à chancre bactérien : Nord-Pas-de-Calais, Picardie, Champagne-Ardenne, Lorraine, Haute-Normandie, Bassin Parisien, Bretagne

Populus ssp. - Peupliers cultivés

E) DIVERS

Cultivar	Principales caractéristiques (hors aspects pathologiques)		Situations à proscrire	Situations optimales Intérêts
	Avantages	Faiblesses		
Taro	Forte production Large amplitude édaphique			Sud du Bassin Parisien
Vereecken	Forme générale	Croissance lente	Stations alluviales	Alignements en zones nordiques
Villafranca	Supporte des sols salés	Croissance lente		Ornements – Sols salés
Rajane	Supporte la concurrence Rusticité	Croissance juvénile lente	Stations alluviales	Emploi de plants racinés Sols forestiers lourds et mouilleux Création de couverts boisés feuillus

Annexe n° 3 Liste régionalisée 2002/2003 des cultivars éligibles aux aides de l'Etat

CULTIVARS DE PEUPLIERS ELIGIBLES AUX AIDES DE L'ETAT	Corse	PACA	Languedoc-Roussillon	Rhone-Alpes	Auvergne	Bourgogne	Franche-Comte	Alsace	Lorraine	Champagne-Ardenne	Midi-Pyrénées	Aquitaine	Limousin	Poitou-Charentes	Pays Loire	Bretagne	Basse Normandie	Haute Normandie	Centre	Ile de France	Picardie	Nord-Pas de Calais	
1. Peupliers euraméricains																							
Blanc du Poitou																							
Dorskamp																							
Flevo																							
Ghoy				S		S	S		S	S											S	S	S
Koster																							
I-214											S	S											
I-45/51																							
Robusta					A	A	A	A	A	A	A		A		A	A	A	A	A	A	A	A	
Triplo											S	S											
2. Peupliers interaméricains																							
Boelare	S	S	S		S			S						S	S	S	S	S	S	S	S		
Unal																							
Raspalje																							
3. Peupliers trichocarpa																							
Fritzi Pauley																							
Trichobel																							
4. Peupliers deltoides																							
Dvina																							
Lena																							
Alcinde																							
nombre de cultivars proposés	5	5	5	13	13	12	11	11	10	9	13	12	12	14	15	11	11	11	14	10	9	7	

- cultivar subventionné dans la région
- A cultivar subventionné en alignement seulement
- S cultivar subventionné mais "sous surveillance" (situation dans la liste éventuellement revue à l'issue d'une période de deux ans)

Liste "annexe" (cultivar susceptible d'être subventionné dans le cadre strict des dérogations et dont l'inscription en liste principale sera étudiée dans 2 ans)	
Préférence géographique	Cultivar
Moitié nord	Gaver, Hees
Moitié sud	Brenta, Mella, Lambro
Toute la France	Taro, Soligo, A4A