

Acer pseudoplatanus L. - Erable sycomore

Anglais : Sycamore

CARACTÉRISTIQUES GÉNÉRALES DE L'ESPÈCE

Répartition

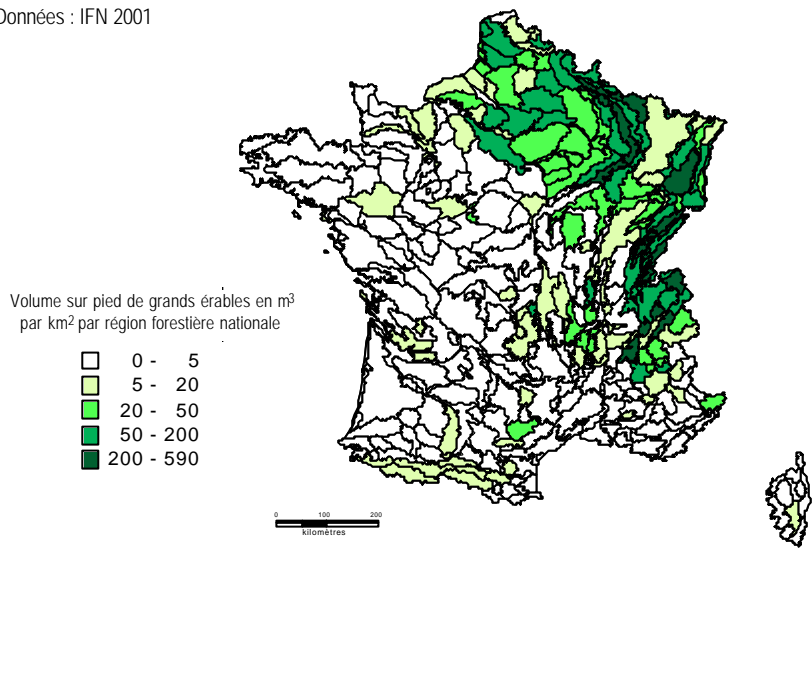
L'aire naturelle de l'érable sycomore s'étend en Europe moyenne et orientale, des Alpes jusqu'au Caucase.

En France, l'érable sycomore est commun dans le quart nord-est et en montagne (excepté dans les Pyrénées où il est plus rare). On le trouve jusqu'à 1 800 m d'altitude.

Éléments d'autécologie

Le sycomore supporte un couvert forestier pendant les premières années, mais il a besoin de lumière au stade adulte. Il pousse dans des zones où l'hygrométrie de l'air est élevée. L'alimentation en eau du sol est un facteur important pour sa croissance. Il préfère les milieux riches, pas ou peu acides.

Données : IFN 2001



RÉGIONS DE PROVENANCE DE L'ÉRABLE SYCOMORE

Aucune donnée génétique n'étant disponible sur l'érable sycomore, le découpage des régions de provenance a été basé sur des données écologiques.

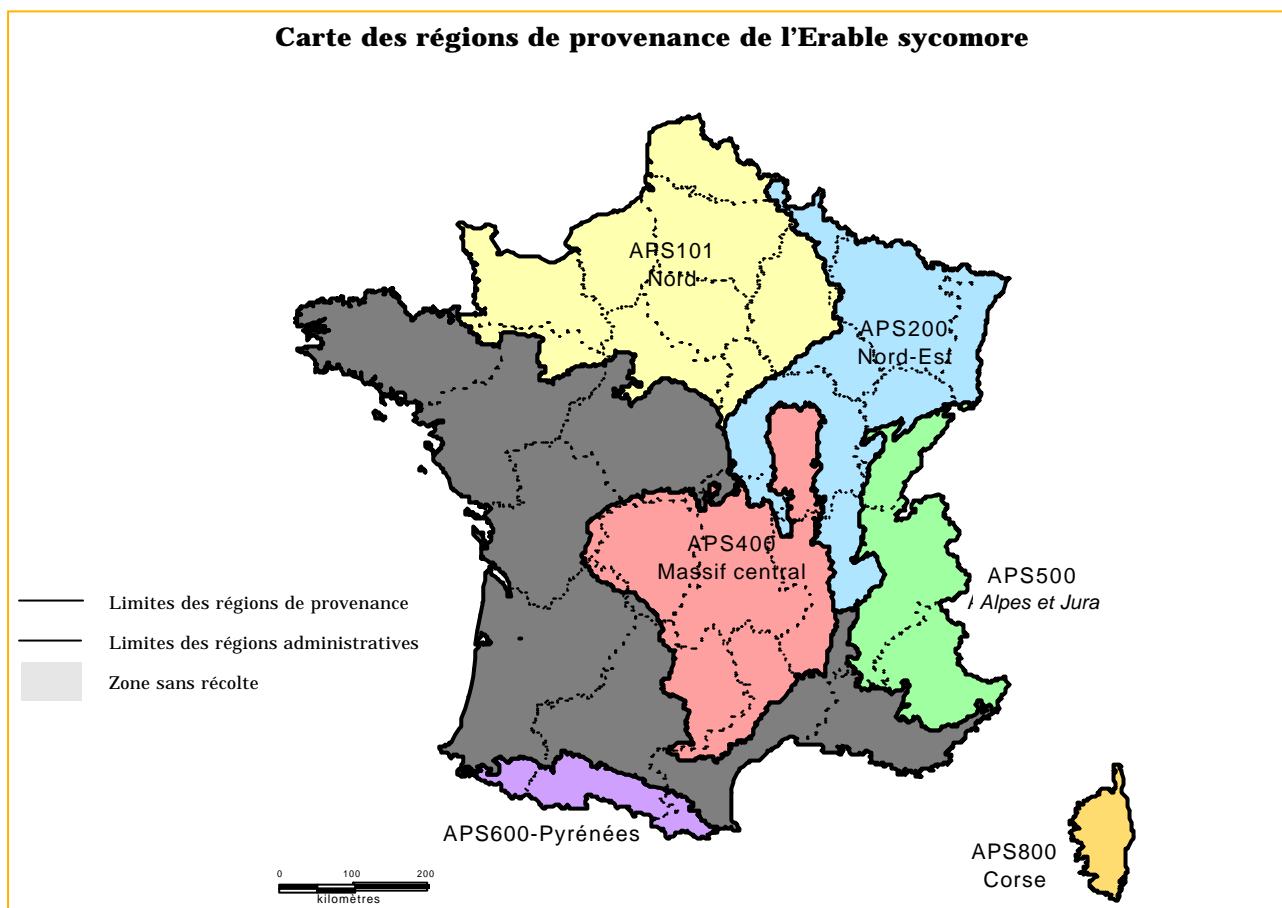
L'érable sycomore étant très rare en Bretagne, dans le Val de Loire, le Sud-Ouest et la région méditerranéenne, ces zones ne constituent pas de région de provenance.

Six régions de provenance ont été définies :

♦ les plaines et plateaux du nord de la France sont divisés en deux régions de provenance séparées par la côte

des Bars (**APS101-Nord** et **APS200-Nord-Est**) ;

♦ quatre régions de provenance correspondent aux grands massifs montagneux : le **Massif central** (APS400), les **Alpes** et le **Jura** (APS500), les **Pyrénées** (APS600) et la **Corse** (APS800).



CONSEILS D'UTILISATION DES MFR DE L'ÉRABLE SYCOMORE

L'érable sycomore est autochtone en France. Il est donc conseillé d'utiliser la région de provenance locale, ou en cas de pénurie la région de provenance la plus proche géographiquement et/ou écologiquement. Une étude sur l'ADNcp (Petit et al., 2001) a montré que les populations corses présentaient des haplotypes

originaux, par conséquent, seule la région de provenance locale sera conseillée dans l'île.

Remarque : En France, les catégories identifiées et sélectionnées sont disponibles.

La catégorie identifiée ne sera plus commercialisée à compter du 1er juillet 2011. D'ici là, le nombre de peuplements sélectionnés sera étoffé dans les six régions de provenance.

Zone d'utilisation (contour proche de celui des régions de provenance)	Matériels recommandés		Autres matériels utilisables	
	Nom	Cat.	Nom	Cat.
Grand Nord-Ouest (Nord sur la carte)	APS101-Nord	S* ou I	APS200-Nord-Est	S* ou I
Nord-Est	APS200-Nord-Est	S* ou I	APS101-Nord	S* ou I
Massif central	APS400-Massif central	I	APS500-Alpes et Jura APS600-Pyrénées	S* ou I S* ou I
Alpes et Jura	APS500-Alpes et Jura	S* ou I	APS400-Massif central APS600-Pyrénées	I S* ou I
Pyrénées	APS600-Pyrénées	S* ou I	APS400-Massif central APS500-Alpes et Jura	I S* ou I
Corse	APS800-Corse	I		

* : La sélection des peuplements est en cours, se renseigner auprès de la DGFAR, du Cemagref ou de la DRAF (SERFOB)

Descriptif des régions de provenance de l'Erable sycomore

Code RP	Nom de la région de provenance	Surface (en milliers de km ²)	Altitude moyenne (min-maxi) (m)	Localisation, roches dominantes	Données climatiques			Espèces principales présentes dans la région de provenance (% en volume)	Observations
					Précipitations moyennes annuelles (saison de végétation)	Température moyenne annuelle (saison de végétation)	Déficit hydrique relatif annuel (pour T>7°C)		
APS101	Nord	111	120 (5-415)	- Bassin parisien : calcaires, marnes, sables... - Manche : roches cristallines, schistes...	750 mm (340 mm)	10,1°C (14,4°C)	14,9 % (16,9 %)	<i>Quercus petraea</i> : 25 % <i>Quercus robur</i> : 19 % <i>Fagus sylvatica</i> : 11 % <i>Fraxinus</i> spp. : 7 % <i>Carpinus betula</i> : 6 % <i>Pinus sylvestris</i> : 5 % <i>Acer pseudoplatanus</i> ou <i>platanoïdes</i> : 1,4 %	7 peuplements sélectionnés, indigènes ou non pour 80,42 ha au 10/10/2003
APS200	Nord-Est	80	300 (85-1410)	- Plateaux calcaires - Ardennes : schistes, grès - Vosges : grès et granites - Plaines du Rhin, de la Saône : alluvions	922 mm (449 mm)	9,7°C (14,8°C)	8 % (8,9 %)	<i>Quercus petraea</i> : 18 % <i>Fagus sylvatica</i> : 18 % <i>Quercus robur</i> : 12 % <i>Picea abies</i> : 10 % <i>Abies alba</i> : 9 % <i>Carpinus betula</i> : 8 % <i>Pinus sylvestris</i> : 5 % <i>Acer pseudoplatanus</i> ou <i>platanoïdes</i> : 1,3 %	13 peuplements sélectionnés, indigènes pour 164,56 ha au 10/10/2003
APS400	Massif-central	85	590 (35-1800) (*)	- Roches cristallines, métamorphiques - Roches volcaniques dans les monts d'Auvergne	1033 mm (484 mm)	9,6°C (14,2°C)	7,5 % (8,4 %)	<i>Pinus sylvestris</i> : 14 % <i>Quercus robur</i> : 12 % <i>Fagus sylvatica</i> : 11 % <i>Abies alba</i> : 10 % <i>Quercus petraea</i> : 9 % <i>Castanea sativa</i> : 9 % <i>Picea abies</i> : 8 % <i>Pseudotsuga menziesii</i> : 8 % <i>Acer pseudoplatanus</i> ou <i>platanoïdes</i> : 0,1 %	Pas de peuplement sélectionné au 10/10/2003
APS500	Alpes et Jura	37	890 (65-1800) (*)	- Jura et Préalpes : majorité de calcaires - Alpes internes : roches cristallines, métamorphiques	1200 mm (560 mm)	8,7°C (13,8°C)	5,8 % (6,4 %)	<i>Picea abies</i> : 25 % <i>Abies alba</i> : 20 % <i>Fagus sylvatica</i> : 14 % <i>Pinus sylvestris</i> : 10 % <i>Larix decidua</i> : 5 % <i>Acer pseudoplatanus</i> ou <i>platanoïdes</i> : 1,4 %	7 peuplements sélectionnés, indigènes pour 60,75 ha au 10/10/2003
APS600	Pyrénées	12	860 (125-1800) (*)	- Chaîne pyrénéenne : roches cristallines, métamorphiques - Bordure : calcaires, marnes...	1170 mm (540 mm)	10,3°C (14,4°C)	5,2 % (5,9 %)	<i>Fagus sylvatica</i> : 36 % <i>Abies alba</i> : 19 % <i>Quercus robur</i> : 8 % <i>Castanea sativa</i> : 7 % <i>Acer pseudoplatanus</i> ou <i>platanoïdes</i> : 0,1 %	2 peuplements sélectionnés, indigènes pour 7,3 ha au 10/10/2003
APS800	Corse	8,2	560 (5-1800) (*)	- Roches cristallines (granites en majorité) - Schistes dans le nord-ouest de l'île - Alluvions dans la plaine de l'Est	880 mm (270 mm)	13,5°C (17,8°C)	32,4 % (33,4 %)	<i>Pinus nigra</i> spp. <i>laricio</i> : 31 % <i>Quercus ilex</i> : 19 % <i>Pinus pinaster</i> : 18 % <i>Castanea sativa</i> : 10 % <i>Fagus sylvatica</i> : 10 % <i>Acer pseudoplatanus</i> ou <i>platanoïdes</i> : 0,1 %	Pas de peuplement sélectionné au 10/10/2003

(*) : L'érable sycomore n'étant pas présent au-dessus de 1 800 m d'altitude (Rameau *et al.*, 1989), les régions de provenance sont limitées à 1 800 m d'altitude.

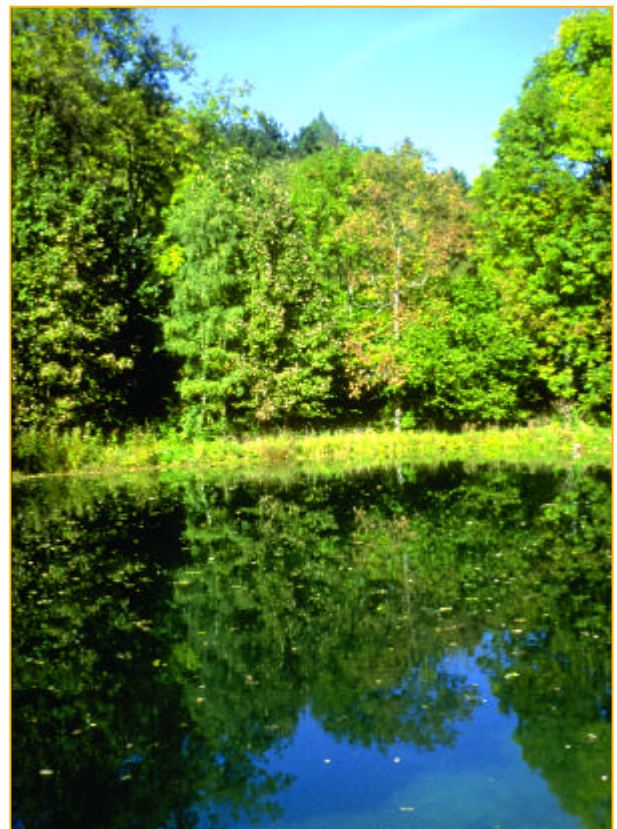
Acer pseudoplatanus L. - Erable sycomore



Récolte de faines par les Etablissements Vilmorin - photo Vilmorin



*Jeune érable après plantation
photo MAAPAR/DGFAR*



*Milieu propice à l'Aulne glutineux
photo MAAPAR/DGFAR*